

Der TOEFL

Der TOEFL-Test (Test of English as a Foreign Language) ist der weltweit verbreitetste standardisierte Englischsprachttest. Er gilt als Zulassungsvoraussetzung für zahlreiche akademische Programme im Ausland, aber auch zunehmend in Deutschland.

Aufbau des TOEFL-iBT

Der TOEFL-Test wird über das Internet abgelegt und heißt entsprechend TOEFL-Internet-Based-Test (iBT). Die zwei alten Versionen - Computer-Based-Test und Paper-Based-Test – werden in Deutschland und Europa nicht mehr angeboten. Der TOEFL iBT hat vier Abschnitte: Listening, Speaking, Reading und Writing, die jeweils 30 Punkte zählen. Somit sind 120 Punkte die Höchstnote. Gegenüber dem alten TOEFL Computer-Based-Test ist der Abschnitt Speaking neu hinzugekommen, dafür entfällt der Abschnitt Structure and Written Expression.



Im Abschnitt Speaking muss der Kandidat seine Antworten zu sechs Fragen in ein Mikrofon sprechen. Von diesen Fragen beziehen sich zwei auf allgemeine Themen, die anderen auf kurze (schriftliche) Texte. Zwischen dem Lesen der Aufgabe und der Aufnahme hat der Prüfling zwischen 5 und maximal 30 Sekunden Zeit, um sich auf die Antwort vorzubereiten. Jede der sechs Fragen wird mit 0 bis 4 Punkten bewertet, und die Summe aller Teilergebnisse wird in ein Ergebnis zwischen 0 und 30 konvertiert. Die Antworten werden von Menschen und nicht von Computern ausgewertet. Die Experten überprüfen die Fähigkeit des Bewerbers, Sachverhalte auszuarbeiten und sie zu kommunizieren, und achten dabei auf den Sprachgebrauch.

Im Abschnitt Writing muss der Kandidat zwei Aufsätze in 50 Minuten schreiben. Der erste Aufsatz bezieht sich auf zuvor gelesene und gehörte Inhalte (Integrated Task) und dauert 20 Minuten, im zweiten Aufsatz müssen Sie Ihre Meinung zu einem Thema darstellen und begründen (Independent Task).

Der Abschnitt Reading Comprehension besteht aus drei bis fünf langen Texten akademischer Natur (von Astronomie bis

Zoologie). Die Texte sind jeweils ca. 700 Wörter lang. Für jeden Text werden zwischen 12 und 14 Multiple-Choice-Fragen gestellt. Diese Fragen beziehen sich nicht nur auf das reine Leseverständnis, sondern können Aufgaben zu Ursache-Ergebnis und Vergleiche beinhalten. Für jeden Text stehen 20 Minuten zur Verfügung – d.h. die Bearbeitungszeit kann zwischen 60 und 100 Minuten betragen.

Der Abschnitt Listening besteht aus 4 – 6 Vorlesungen (jeweils 3 – 5 Minuten) sowie aus 3 Dialogen, die ebenfalls jeweils 3 – 5 Minuten lang sind. Testkandidaten erhalten 3 Blätter sowie einen Bleistift, um Notizen während des Hörens zu machen. Je nach Anzahl von Aufgaben beträgt die Dauer für diesen Abschnitt zwischen 60 und 90 Minuten. Aufgrund dieser Tatsachen gilt der TOEFL iBT als anspruchsvoller als die vorherigen Versionen.

Ablauf und Gliederung des Tests

Abschnitt	Zeit	Anzahl an Fragen
Reading	60-100 Minuten	36-70
Listening	60-90 Minuten	34-51
Pause	10 Minuten	-
Speaking	20 Minuten	6
Writing	50 Minuten	2

Das Gesamtergebnis wird nach folgendem Schema ermittelt:

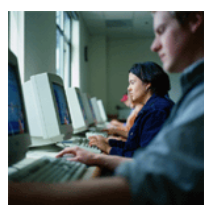
Testabschnitt	Punktzahl
Listening	0 bis 30
Reading	0 bis 30
Speaking	0 bis 30
Writing	0 bis 30
Gesamtergebnis	0 bis 120

Beim TOEFL Paper-Based-Test (PBT) konnte man zwischen 310 und 677 Punkten erzielen, beim Computer-Based-Test zwischen 0 und 300 Punkten, beim Internet-Based-Test sind es zwischen 0 und 120 Punkte.

Punktevergleich der drei TOEFL-Tests:

Internet-Based	Computer-Based	Paper-Based
111-120	273-300	640-677
96-110	243-270	590-637
79-95	213-240	550-587
65-78	183-210	513-547
53-64	153-180	477-510
41-52	123-150	437-473
30-40	93-120	397-433
19-29	63-90	347-393
9-18	33-60	310-343
0-8	0-30	310

Wo kann man den iBT ablegen?



In Deutschland kann man den TOEFL iBT bei MBAhelp in Frankfurt sowie in mehreren Städten – z.B. in Bonn, Düsseldorf, Freiburg, Hannover, Hamburg und München - ablegen. Es ist geplant, die Anzahl von Testcenters auszubauen. Eine aktualisierte Liste der Testcenters

finden Sie unter www.toefl.org

TOEFL iBT Testtermine

Der TOEFL iBT kann nicht mehr wie beim Computer-Based-Test an beliebigen Tagen abgelegt werden. Eine Liste der Testtermine finden Sie auf unserer Webseite www.mbahelp.de oder unter www.toefl.org. In manchen Monaten gibt es nur einen Testtermin, dafür können Sie z.B. einen Monat später zwischen fünf Testterminen wählen. Theoretisch kann man sich telefonisch bis drei Tage vor dem Test anmelden. Aufgrund der großen Nachfrage empfehlen wir Ihnen jedoch, sich mehrere Wochen vorher zum Test anzumelden.

Anmeldung

Die Anmeldung zum TOEFL-iBT kann online, telefonisch, per Fax oder brieflich nur mit Kreditkarte erfolgen.

Internet: www.toefl.org > Learners and Test Takers / Register for the Test. Bei einer Anmeldung über das Internet wird Ihnen direkt angezeigt, ob es im Testcenter Ihrer Wahl freie Testplätze gibt. "No test site/seats available" (in Rot) kann jedoch dreierlei heißen: "ausgebucht" oder "Anmeldung noch nicht möglich" oder "Testcenter ist z.Zt. nicht aktiv".

Telefonisch: Im europaweiten Call Center in Holland (englischsprachig) können Sie telefonisch den genauen

Testtermin sowie ggfs. Ausweichtermine individuell vereinbaren. Telefon: 0031-320-239-540, Fax: 31-320-239-541. Bei einer telefonischen Anmeldung bekommen die Anrufer den Prüfungstermin, eine Termin-Bestätigungsnummer und die Adresse des Testzentrums genannt sowie die notwendigen Dokumente, die sie zur Prüfung mitbringen sollen.

Brieflich: Thomson Prometric, PTC Registrations Europe, P.O. Box 2024, 8203 AA Lelystad, Niederlande. Das Anmeldeformular zum Download finden Sie unter unserer Rubrik News and Links auf unserer Webseite www.mbahelp.de. Hinweis: Auch wenn wir ein zertifiziertes, offizielles Testcenter sind, müssen Sie sich telefonisch in den Niederlanden oder über die Webseite www.toefl.org anmelden. Eine direkte Anmeldung zum TOEFL ist bei keinem Testcenter möglich.

Kosten und Zahlung

Der TOEFL iBT Test kostet in Deutschland seit 01.07.2009 USD 225,00. Darin enthalten ist der elektronische Versand von vier Score Reports, also Testauswertungen, sofern die Adressaten bereits zum Prüfungstermin genannt werden. Jeder weitere Score Report kostet USD 17,00. Die Zahlung per Überweisung ist nicht möglich bzw. extrem kompliziert. Kreditkarten für die Anmeldung per Internet, Telefon oder Fax: Visa, MasterCard, American Express. Die Zahlung per Orderscheck oder Zahlungsanweisung ist nur bei Anmeldung per Post möglich. Die Orderschecks in Dollar, gezogen auf eine Bank in den USA, sind zahlbar an: ETS-TOEFL iBT. International Money Orders (Zahlungsanweisung) sind bei American Express gegen eine Gebühr erhältlich.

Gültigkeit

Offiziell sind die TOEFL-Ergebnisse bis zu zwei Jahren gültig. Einige Institutionen verlangen jedoch Ergebnisse, die nicht älter als sechs bis zwölf Monate sind.

Testergebnisse

Die Ergebnisse für den TOEFL iBT sind nach ca. 12 -16 Tagen online abrufbar und werden per Post 2 Wochen nach dem Testtermin aus den USA versandt.

Vorbereitung

Auch bei guten Englischkenntnissen ist es empfehlenswert, sich vorzubereiten. Für die meisten Bachelor-Programme werden 79 - 95 Punkte im iBT verlangt, dagegen verlangen die meisten Master-Programme und Business Schools mindestens 100 Punkte iBT, und manche, wie z.B. die London Business School oder Harvard, sogar 110 Punkte iBT als Voraussetzung für die Zulassung zu bestimmten Studiengängen.

Die wenigsten Menschen verfügen über ausreichende Kenntnisse, um ohne einen gewissen Vorbereitungsaufwand das gewünschte oder erforderliche Ergebnis zu erzielen. Viele

Kandidaten meinen, dass sie ein gutes Ergebnis erzielen werden, weil sie glauben, einigermaßen Englisch zu sprechen. Häufig wird der Schwierigkeitsgrad des TOEFL unterschätzt und die Enttäuschung ist groß. Daher empfehlen wir, sich gründlich auf den TOEFL vorzubereiten. Sie können sich autodidaktisch auf die Prüfung vorbereiten, indem Sie im Handel erhältliche Vorbereitungsbücher (Prepkits) erwerben. Diese haben jedoch ein entscheidendes Defizit: Sie können lediglich Ihre Leistungen in den Abschnitten Listening Comprehension und Reading Comprehension bewerten, und nicht die der Abschnitte Speaking und Writing, die insgesamt 50% der Gesamtergebnisse ausmachen. Auch wenn Sie sich zunächst im Selbststudium vorbereiten möchten, achten Sie darauf, dass die erworbenen Prepkits qualitativ hochwertig sind, reelle Ergebnisse liefern und permanent aktualisiert werden.

Vorbereitungskurse



Der Besuch eines allgemeinen Sprachkurses ist zwar sehr empfehlenswert, jedoch muss man sich gezielt auf den TOEFL vorbereiten, will man gute Ergebnisse erreichen. Falls Sie auf Nummer sicher gehen möchten, empfehlen wir den Besuch eines TOEFL-Vorbereitungskurses mit TOEFL- Spezialisten bei MBAhelp. Sie können sogar online unterrichtet werden!

Um zunächst Ihren Kenntnisstand festzustellen, können Sie jederzeit einen Online-TOEFL-Diagnostiktest bei MBAhelp ablegen. Er besteht aus zwei Teilen: Multiple-Choice-Fragen und Aufsatz. Diesen finden Sie unter www.mbahelp.de/TOEFL-Diagnostik-Test.htm. Alle Diagnostik-Tests sind für Sie kostenlos und unverbindlich. Nachdem Sie einen TOEFL-Diagnostik-Test abgelegt haben, können unsere Experten für Sie einen Vorbereitungsplan ausarbeiten. Die häufigste Vorbereitungsart für den TOEFL ist der Intensivkurs bei MBAhelp in Frankfurt. Diese finden im Einzelunterricht oder in kleinen Gruppen bis maximal 4 Teilnehmer statt. Speziell für Kandidaten, die in anderen Bundesländern leben (ca. 80% unserer Kursteilnehmer), bieten unsere Intensivkurse eine

attraktive Möglichkeit, sich kompakt und effizient auf den TOEFL vorzubereiten. Die Teilnehmer wohnen in der von uns zur Verfügung gestellten möblierten Wohnung oder in Hotels und Pensionen in unserer Nähe (nähere Informationen dazu finden Sie in unserer Rubrik FAQ auf unserer Webseite). Kursteilnehmer aus dem Rhein-Main-Gebiet können sowohl Intensiv- als auch berufsbegleitende Extensivkurse belegen. Bei der Online-Variante unserer TOEFL-Vorbereitungskurse arbeiten Sie zu Hause, im Büro oder im Urlaub am PC mit Ihrem Trainer. Sie benötigen lediglich einen Internetanschluss, einen Kopfhörer und Skype. Sie arbeiten an mit Ihrem Trainer zuvor festgelegten Terminen - vormittags, abends oder auch am Wochenende. Dank unserer webbasierten Plattform kann Ihr Trainer steuern, dass er den Inhalt Ihres Bildschirms sehen kann bzw. dass Sie den Inhalt seines Bildschirms betrachten können. So können Sie z.B. Aufgaben, zu denen Sie Fragen haben, auf Ihren Bildschirm aufrufen und mit Ihrem Trainer besprechen. Wiederum kann er Übungen für Sie bei sich aufrufen und mit Ihnen Lösungsmöglichkeiten besprechen. Am Ende der Sitzung erhalten Sie sämtliche Aufzeichnungen. Diese Art von Training eignet sich besonders für die punktuelle Bearbeitung von Inhalten als auch für Personen, die aus zeitlichen Gründen nicht an einem Intensivkurs teilnehmen können.



Kursübersicht

	Einzel- unterricht	Gruppen- unterricht	Online
Beginn	Laufend	Feste Termine	Laufend
Dauer	Flexibel nach Bedarf	Eine Woche intensiv	2 Wochen
Stundenanzahl	Nach Bedarf	16 UStd. Gruppenunterricht und 4 UStd. Einzelunterricht	20 UStd. Individual- Training
Mindest- voraussetzung	keine	45% im Online- Test	keine

Beispiel eines TOEFL-Intensivkurses im Einzel- oder Gruppenunterricht

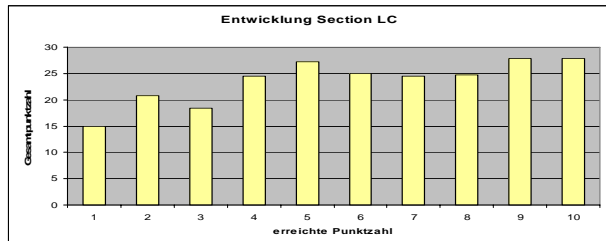
	Montag	Dienstag	Mittwoch	Donnerstag	Freitag
09:00 11:00	Anreise	TOEFL iBT Minitest 2	TOEFL iBT Minitest 4	TOEFL iBT Minitest 6	TOEFL iBT Minitest 8
11:00 13:00	TOEFL iBT Minitest 1	Writing Essays 3 + 4 Speaking	Speaking/ Listening Compreh.	Listening/ Reading Compreh.	Writing Essays 7 + 8
13:00 14:00	Pause	Pause	Pause	Pause	Pause
14:00 17:00	Reading/ Listening Compreh.	TOEFL iBT Minitest 3	TOEFL iBT Minitest 5	Writing Essays 5 + 6	Reading Compreh. Strategy
17:00 19:00	Writing Essays 1 + 2	Listening Compreh.	Writing Essays 5 + 6	TOEFL iBT Minitest 7	Abreise

Input = Output

Unsere Programme verlangen viel Einsatz und Motivation von unseren Kursteilnehmern. So müssen Sie zum Beispiel neben Ihrem Unterricht mit muttersprachlichen TOEFL-Spezialisten bis zu 20 Essays für den Abschnitt "Writing" schreiben sowie 8 spezielle Minitests und 2 Full-Length-Übungstests am Computer ablegen. Die Ergebnisse Ihrer TOEFL-Übungstests werden in eine eigens erstellte Statistik eingetragen, die Aufschluss über Ihre TOEFL-Entwicklung während des Programmes gibt. Darüber hinaus lässt sich anhand Ihrer Übungstests feststellen, ob Sie den erforderlichen Kenntnisstand besitzen, um Ihr gewünschtes Ergebnis zu erreichen.

Hohe Erfolgsquote

Unsere Kursteilnehmer erreichen überdurchschnittliche Ergebnisse nach dem Besuch eines Vorbereitungskurses.



Tip: Warten Sie nicht bis zum Ende Ihrer Vorbereitung, um sich zur Prüfung anzumelden. Melden Sie sich ca. 8 - 10 Wochen vor dem gewünschten Testtermin zur Prüfung an. So vermeiden Sie ggf. eine lange Wartezeit zwischen der Vorbereitungsphase und der Prüfung. Optimal ist eine genaue Abstimmung zwischen Ihrem Vorbereitungskurs und dem Prüfungstermin.



Study Room bei MBAhelp

Nach dem Vorbereitungskurs

Sollten Sie nach Beendigung Ihres Vorbereitungskurses bei MBAhelp oder Ihrer Selbstlernphase bis zu Ihrem TOEFL-Testtermin noch Zeit haben, gibt es mehrere Möglichkeiten, Ihre Kenntnisse zu konsolidieren. Hierzu einige Tipps:

- Versuchen Sie täglich für den Test zu üben, indem Sie sich mit TOEFL-Vorbereitungsmaterial beschäftigen.
- Lesen Sie englischsprachige Bücher und Magazine, hören Sie englisches Radio und schauen Sie englisches Fernsehen. Als sehr nützlich hat sich erwiesen, Texte aus der englischsprachigen Ausgabe der Zeitschrift National Geographic zu lesen. Wenden Sie dabei die Techniken für bessere Ergebnisse im Bereich Leseverständnis an.
- Schreiben Sie so viele Essays wie möglich nach dem erlernten Format. Unsere Trainer werden Ihnen eine Liste mit bis zu 100 Essayfragen zur Verfügung stellen.
- Üben Sie Essays mit einem englischen Tastaturlayout.

Am Tage des Tests

Tipps: Treffen Sie eine halbe Stunde vor Testbeginn ein. Seien Sie unbedingt pünktlich. Vergessen Sie nicht, einen gültigen Personalausweis/Reisepass mitzunehmen. Sie werden fotografiert und Ihr Bild erscheint später auf Ihrem Testergebnis. Nach Unterschrift einer Vertraulichkeitserklärung erfolgt die Zuweisung eines Platzes durch einen Proctor. Vor jedem Teil werden nochmals alle Anweisungen für den entsprechenden Teil erklärt. 10 Minuten Zwangspause mit Verlassen des Sprachlabors. Notizen auf Konzeptpapier sind möglich. Diese müssen beim Verlassen des Raumes abgegeben werden.

Wenn Sie Fragen zum TOEFL haben oder mehr über unsere Vorbereitungskurse erfahren möchten, wenden Sie sich bitte jederzeit an einem TOEFL-Spezialisten bei MBAhelp:

MBAhelp, **Kaiserstr. 10, 60311 Frankfurt am Main**
Tel. (069) 23 00 20, Fax (069) 23 39 20
www.mbahelp.de
E-Mail: info@mbahelp.de